

# PR205-230.1816.06.2.0

## Устройство управляющее многофункциональное Руководство по эксплуатации

### Предупреждения



#### ОПАСНОСТЬ

Монтаж производить только при отключенном питании прибора и всех подключенных к нему устройств. Возможно наличие опасного для жизни напряжения на разъемах!



#### ВНИМАНИЕ

При подключении источников питания 24 В требуется соблюдать полярность! Неправильное подключение приводит к порче оборудования.



#### ВНИМАНИЕ

Если в память прибора записана пользовательская программа, то она запускается сразу после включения питания или перезагрузки. Перед подключением внешних соединений следует убедиться в безопасности собранной системы. В противном случае перед записью программы следует убедиться, что к выходам прибора не подключены линии связи.

### Введение

Настоящее руководство по эксплуатации предназначено для ознакомления обслуживающего персонала с установкой, подключением и краткими техническими характеристиками прибора. Полная версия руководства по эксплуатации размещена в электронном виде на официальном сайте [www.owen.ru](http://www.owen.ru).

### 1 Технические характеристики

Таблица 1 – Характеристики прибора PR205-230.1816.06.2.0

Характеристика	Значение
<b>Питание</b>	
Диапазон переменного напряжения питания	~90...264 В (номинальное ~230 В, при 50 Гц)
Диапазон постоянного напряжения питания	127...373 В (номинальное 230 В)
Потребляемая мощность, не более	20 ВА
Гальваническая развязка	Есть
Электрическая прочность изоляции между входом питания и другими цепями	2300 В
<b>Дискретные входы</b>	
Количество	12
Номинальное напряжение питания	230 В (переменный ток)
Максимальное допустимое напряжение питания	264 В (переменный ток)
<b>Дискретно-аналоговые входы</b>	
Количество	6
Тип сигнала	4...20 мА, 0...10 В, 0...300 кОм
<b>Дискретные выходы</b>	
Количество	8
Тип выходного устройства	Электромагнитное реле (нормально разомкнутые контакты)
<b>Транзисторные выходы</b>	
Количество	4
Тип выходного устройства	Транзистор n-p-n-типа
<b>Аналоговые выходы</b>	
Количество	4
Тип сигнала	4...20 мА и 0...10 В
<b>Сетевые интерфейсы</b>	
Типы	1×Ethernet и 2×RS-485
<b>Общие</b>	
Тип корпуса	Для крепления на DIN-рейку (35 мм)
Габаритные размеры	123 × 90 × 57 мм
Степень защиты корпуса по ГОСТ 14254-2015	IP20
Масса прибора, не более	0,6 кг
Средний срок службы	8 лет

### 2 Условия эксплуатации

Прибор предназначен для эксплуатации в следующих условиях:

- закрытые взрывобезопасные помещения без агрессивных паров и газов;
- температура окружающего воздуха от минус 20 до плюс 70 °С;
- верхний предел относительной влажности воздуха от 30 до 98 % без конденсации влаги;
- допустимая степень загрязнения 1 (несущественные загрязнения или наличие только сухих непроводящих загрязнений);
- атмосферное давление от 84,0 до 106,7 кПа.

По устойчивости к климатическим воздействиям во время эксплуатации прибор соответствует группе исполнения В4 по ГОСТ Р 52931–2008.

По устойчивости к синусоидальным вибрациям во время эксплуатации прибор соответствует группе исполнения N2 по ГОСТ Р 52931–2008 (частота вибрации от 10 до 55 Гц).

По устойчивости к воздействию атмосферного давления прибор относится к группе P1 по ГОСТ Р 52931–2008.

Прибор отвечает требованиям по устойчивости к воздействию помех в соответствии с ГОСТ IEC 61131-2-2012.

По уровню излучения радиопомех (помехозащиты) прибор соответствует ГОСТ 30804.6.3.

Прибор устойчив к прерываниям, провалам и выбросам напряжения питания для переменного тока в соответствии с требованиями ГОСТ IEC 61131-2-2012.

### 3 Меры безопасности

По способу защиты обслуживающего персонала от поражения электрическим током прибор относится к классу II по ГОСТ IEC 61131-2-2012.

Во время эксплуатации и технического обслуживания прибора следует соблюдать требования ГОСТ 12.3.019–80, «Правил технической эксплуатации электроустановок потребителей электрической энергии» и «Правил охраны труда при эксплуатации электроустановок».

Во время эксплуатации прибора открытые контакты клеммника находятся под опасным для жизни напряжением. Прибор следует устанавливать в специализированных шкафах, доступных только квалифицированным специалистам.

Любые подключения к прибору и работы по его техническому обслуживанию следует производить только при отключенном питании прибора и подключенных к нему устройств.

Не допускается попадание влаги на контакты выходного разъема и внутренние электроэлементы прибора. Прибор запрещено использовать в агрессивных средах с содержанием в атмосфере кислот, щелочей, масел и т. п.

### 4 Ввод в эксплуатацию

Для ввода в эксплуатацию прибора следует:

1. Соединить ПК и прибор с помощью USB кабеля.
2. Подсоединить съемный клеммник к источнику питания.



#### ПРЕДУПРЕЖДЕНИЕ

Перед подачей питания на PR205-230.X следует проверить уровень напряжения питания:

- если напряжение ниже 90 В, то прибор прекращает функционировать, но не выходит из строя, поэтому не гарантируется его работа;
- если напряжение выше 264 В, то прибор может выйти из строя.

3. Съемный клеммник подключить к прибору.



#### ПРЕДУПРЕЖДЕНИЕ

В случае изменения температуры окружающего воздуха с низкой на высокую в приборе возможно образование конденсата. Чтобы избежать выхода прибора из строя, рекомендуется выдержать прибор в выключенном состоянии не менее 1 часа.

4. Подать питание на прибор.
5. Убедиться в отсутствии ошибок (см. таблицу 3).
6. Запустить OwenLogic или OWEN Configurator и настроить время/дату.
7. Снять питание и отключить провод USB от прибора.
8. Подключить провод USB и подать питание. Проверить время/дату. В случае сброса часов заменить батарейку.
9. Написать пользовательскую программу в OwenLogic и записать ее в память прибора. Пользовательская программа записывается в энергонезависимую память прибора и запускается после включения питания или перезагрузки прибора.
10. Снять питание.
11. Подсоединить линии связи «прибор – устройства» к съемным клеммникам.
12. Съемные части клеммников линий связи «прибор – устройства» подключить к прибору.

### 5 Установка



#### ОПАСНОСТЬ

Монтаж должен производить только обученный специалист с допуском на проведение электромонтажных работ. При проведении монтажа следует использовать индивидуальные защитные средства и специальный электромонтажный инструмент с изолирующими свойствами до 1000 В.

Во время размещения прибора следует учитывать меры безопасности из раздела 3.

Монтаж прибора производится в шкафу, конструкция которого должна обеспечивать защиту от попадания в него влаги, грязи и посторонних предметов.



#### ПРЕДУПРЕЖДЕНИЕ

Монтировать и подключать следует только предварительно сконфигурированный прибор.



#### ВНИМАНИЕ

Питание каких-либо устройств от сетевых контактов прибора запрещается.

Для установки прибора на DIN-рейке следует:

1. Подготовить на DIN-рейке место для установки в соответствии с размерами прибора (см. рисунок 1).

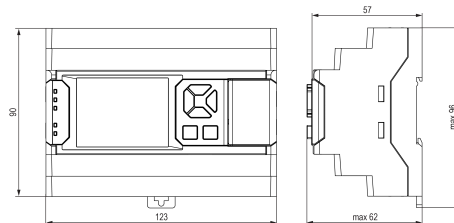


Рисунок 1 – Габаритные размеры прибора

2. Вставив отвертку в проушину, оттянуть защелку (см. рисунок 2, 1). Установить прибор на DIN-рейку.
3. Прибор прижать к DIN-рейке (см. рисунок 2, 2, стрелки 1 и 2). Отверткой вернуть защелку в исходное положение.
4. Смонтировать внешние устройства с помощью ответных клеммников из комплекта поставки.

Для демонтажа прибора следует:

1. Отсоединить съемные части клемм от прибора.
2. В проушину защелки вставить острие отвертки.
3. Защелку отжать, после чего отвести прибор от DIN-рейки.

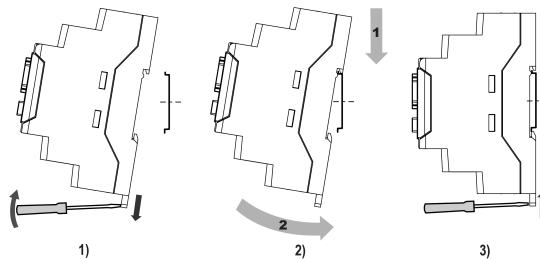


Рисунок 2 – Монтаж прибора

## 6 Подключение дискретных датчиков

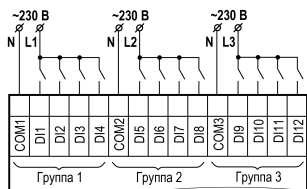


Рисунок 3 – Подключение к дискретным входам датчиков типа «сухой контакт» для сигналов 230 В

## 7 Подключение аналоговых датчиков



Рисунок 4 – Подключение ТС к AI



Рисунок 5 – Подключение резистивных датчиков



Рисунок 6 – Подключение датчиков с выходом сигнала силы постоянного тока



Рисунок 7 – Подключение датчиков с выходом сигнала напряжения постоянного тока

## 8 Подключение нагрузки к ВЭ

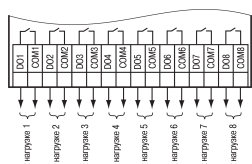


Рисунок 8 – Схема подключения нагрузок к ВЭ типа «Р»

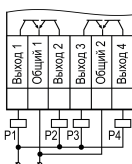


Рисунок 9 – Схема подключения нагрузок типа «КТ»



Рисунок 10 – Схема подключения нагрузок типа «И»



Рисунок 11 – Схема подключения нагрузок типа «У»

## 9 Подключение к сети RS-485



Рисунок 12 – Типовая схема подключения в режиме Slave

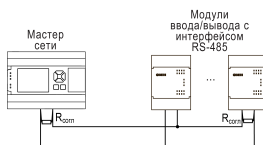


Рисунок 13 – Типовая схема подключения в режиме Master

## 10 Подключение по интерфейсу Ethernet

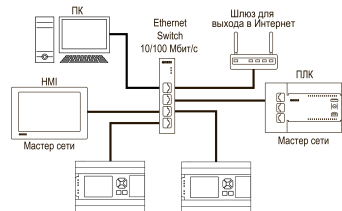


Рисунок 14 – Подключение по схеме «Звезда»

## 11 Подключение модуля расширения

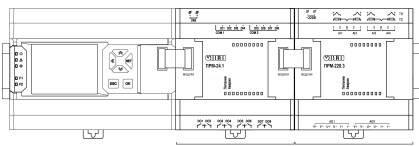


Рисунок 15 – Расположение модулей расширения на шине

## 12 Управление и индикация

На лицевой панели прибора расположены (см. рисунок ниже):

- цветной графический экран;
- шесть кнопок;
- пять светодиодов;
- крышка.

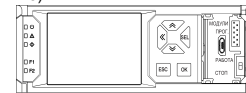


Рисунок 16 – Лицевая панель прибора (крышка справа показана в открытом положении)

Под крышкой расположены:

- разъем для подключения модулей расширения;
- переключатель Работа/Стоп;
- microUSB порт для программирования прибора.

Таблица 2 – Назначение кнопок

Кнопка	Назначение
<b>Режим просмотра</b>	
	Перемещение по экрану. Переход к следующему экрану, когда зона выделения на границе текущего экрана
	Переход на следующий экран с любого места текущего экрана
	Переход на предыдущий экран с любого места текущего экрана
	Нажать и удерживать 6 секунд для входа в системное меню
	Нажать и удерживать 6 секунд для выхода из системного меню
<b>Режим редактирования</b>	
	Вход в режим редактирования на текущем экране. При нажатии становится доступным для редактирования первый доступный для редактирования элемент на экране, начинает мигать. Применение значения и переход к следующему компоненту
	Изменение значения параметра. Для ускорения изменения значения нажать и удерживать
	Перемещение на разряд выше. При проходе к максимальному разряду перескакивает на самый младший
	Перемещение на разряд ниже
	Перемещение на разряд выше
	Выход из режима редактирования без сохранения отредактированного значения
	Выход из режима редактирования и сохранение отредактированного значения

Таблица 3 – Назначение светодиодов

Светодиод	Цвет	Статус	Назначение
	Зеленый	Светится	На прибор подано питание
	Красный	Светится	Прибор неисправен. Обратиться в сервисный центр
		Мигает	
F1	Зеленый	—	Определяется при программировании
F2	Зеленый в приборах, выпущенных до 04.24, после 04.24 — красный	—	—
	Красный	Не светится	Переключатель в положении <b>Стоп</b>
		Мигает	Нет питания на клеммах 1 и 2. Питание от USB
	Зеленый	Не светится	Переключатель в положении <b>Работа</b>
		Светится	Переключатель в положении <b>Работа</b>
	Красный	Мигает*	Переключатель в положении <b>Стоп</b>
		Светится	Авария
	Зеленый	Мигает с периодом	Загрузка встроенного ПО
		Светится	

\* Если мигает одновременно с , то элемент питания часов реального времени разряжен

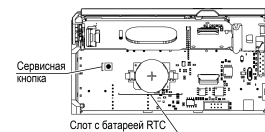


Рисунок 17 – Под лицевой панелью

## 13 Работа с меню

В приборе предусмотрены меню пользователя и системное меню. Меню пользователя создается в OpenLogic с помощью **Менеджера экранов**. Переходы могут осуществляться с помощью кнопок или по изменению переменной. Системное меню присутствует в приборе всегда, даже если в него не записана пользовательская программа.

Работа с меню возможна в режимах отображения и редактирования. В режиме **отображения** можно просматривать параметры прибора или меню пользователя. В режиме **редактирования** можно редактировать параметры прибора в системном меню или пользовательскую программу с лицевой панели без остановки работы прибора. При повторном входе в режим редактирования выбирается последний редактируемый элемент.

## 14 Гарантийные обязательства

Изготовитель гарантирует соответствие прибора требованиям ТУ при соблюдении условий эксплуатации, транспортирования, хранения и монтажа.

Гарантийный срок эксплуатации – **24 месяца** со дня продажи.

В случае выхода прибора из строя в течение гарантийного срока при соблюдении условий эксплуатации, транспортирования, хранения и монтажа предприятие-изготовитель обязуется осуществить его бесплатный ремонт или замену.

Порядок передачи прибора в ремонт содержится в паспорте и в гарантийном талоне.